

## Релиз 11.3.0.0

### Доработки

#### Доработан Импорт смет из MS Excel

- Обработка обоснований с префиксами:  
ФЕРМ, ФЕРП, ФЕРР, ФЕРТ, ФЕР, ТЕРМ, ТЕРП, ТЕРР, ТЕРТ, ТЕР, ОЕР, ТИЕР, ФССЦТ, ФССЦ, ТССЦ, ГЭСНМ, ГЭСНП, ГЭСНР, ГЭСНТ, ГЭСН, ДОП.ГЭСНМ, ДОП.ГЭСНП, ДОП.ГЭСНР, ДОП.ГЭСНТ, ДОП.ГЭСН, ЭСН, ТСНБ, МТСН, ТСН, ФСЭМ, ТСЭМ, СЦМ, ЦЭМ, ФССЦ, ТССЦ, ССЦ.
- Все строки с заполненной ячейкой “нумерация по смете” обрабатываются, в том числе с признаком “Оборудование”;
- Вставка значений объема с формулой в строке.
- Теперь можно загружать документы с пустыми листами или ошибками в формулах загружаемого документа.

#### Итоги по выделенным строкам

В локальных сметах, актах КС-2 появилась возможность отображения итогов по выделенным строкам. Для этого необходимо вызвать контекстное меню – Итоги – Итоги по выделенным строкам

## Включение Итогов по выделенным строкам

The screenshot shows the 'Информатор сметы' application window. A context menu is open over a selected row in the main table. The menu options include 'Итоги по элементу структуры', 'Итоги по объекту', 'Итоги собственные', and 'Итоги по выделенным строкам', which is highlighted with a red box. A red arrow points from the 'Итоги по выделенным строкам' option in the menu to the 'Итоги по выделенным строкам' row in the table below.

Тп	Уч	№п/л	Обоснование	Наименование	Ед.изм. (краткая)	Количество Всего	Уровень цен На единицу	Всего	ПЗ	ОЗП	ЭММ	ЭПМ	СтМат	Прочие	НР	СП	ТрцаСтр	ТрцаМаш	Всего	ПЗ	ОЗП	ЭН
		ЛС1	Новая локальная	Новая локальная смета																		
		1	01-01-001-01	Разработка грунта в отвал экскаваторами "Даргалин" с автополивом	1000 м3	5	15 581	14 840	72	14 768	439	0	0	0	485	256	7,7	32	2 968,03	2 968,03	14,48	
		2	12-01-001-01	Устройство кровель скаты кровельных рулонных мате	100 м2	2	30 255	5 527	274	426	12	4 827	0	343	186	29,2	0,92	2 764,09	2 764,09	137,24		
		2.1	12.1.02.15-0093	Материал рулонный битумно-полимерный гидроизоляционный наплавляемый для	м2	230	115	10 051	0	0	0	10 051	0	0	0	0	0	0	0	43,7	43,7	0
		2.2	12.1.02.15-0123	Материал рулонный битумно-полимерный кровельный и гидроизоляционный ТКП, для	м2	452	226	14 148	0	0	0	14 148	0	0	0	0	0	0	0	31,3	31,3	0
				Итоги по выделенным строкам				21 637	20 367	346	15 194	451	4 827	0	828	442	36,9	32,92				

## Включение Итогов по выделенным строкам

В нижней части окна сметы появляется строка с итогами

## Итоги по выделенным строкам

The screenshot shows the same software interface as above, but the 'Итоги по выделенным строкам' row at the bottom of the table is highlighted with a red border. The table data is as follows:

Тп	Уч	№п/л	Обоснование	Наименование	Ед.изм. (краткая)	Количество Всего	Уровень цен На единицу	Всего	ПЗ	ОЗП	ЭММ	ЭПМ	СтМат	Прочие	НР	СП	ТрцаСтр	ТрцаМаш	Всего	ПЗ	ОЗП	ЭН
		ЛС1	Новая локальная	Новая локальная смета																		
		1	01-01-001-01	Разработка грунта в отвал экскаваторами "Даргалин" с автополивом	1000 м3	5	15 581	14 840	72	14 768	439	0	0	0	485	256	7,7	32	2 968,03	2 968,03	14,48	
		2	12-01-001-01	Устройство кровель скаты из трех слоев кровельных рулонных материалов. на	100 м2	2	30 255	5 527	274	426	12	4 827	0	343	186	29,2	0,92	2 764,09	2 764,09	137,24		
		2.1	12.1.02.15-0093	Материал рулонный битумно-полимерный гидроизоляционный наплавляемый для	м2	230	115	10 051	0	0	0	10 051	0	0	0	0	0	0	0	43,7	43,7	0
		2.2	12.1.02.15-0123	Материал рулонный битумно-полимерный кровельный и гидроизоляционный ТКП, для	м2	452	226	14 148	0	0	0	14 148	0	0	0	0	0	0	0	31,3	31,3	0
				Итоги по выделенным строкам				21 637	20 367	346	15 194	451	4 827	0	828	442	36,9	32,92				

## Итоги по выделенным строкам

## Работа по новой методике (421/пр)

Добавлена новая настройка для объекта – Применять Индексы в соответствии с 421пр:

Содержание | Параметры

Проектная смета утверждена

Типовые настройки: ФЕР-2020 И4

Применять индексы в соответствии с 421пр за итогом по СМР

Уровни цен (1)

Типовой расчет  
Способ расчета  
Поправки  
Работа со сроками  
Поисковые маршруты  
Наименования  
Описание  
Должностные лица

Уровень цен | Вид цен | Сборник индексов | Индексы по смете в целом | Удалить

Уровень цен  
Индексы по смете

Наименование: Уровень цен  
Год: 2021  
Квартал: [dropdown]  
Месяц: Январь

Расчет НР и СП: По формулам  
ФОРТ для НР и СП по индексам: ЗП рабочих + ЗП машинистов  
Брать ЗЧ из: Формул

НР от ЗПМ: 0  
СП от ЗПМ: 0

При изменении текущей цены материала распространить базовую цену на все уровни цен с этого уровня  
 для материалов по прайсу  
 для материалов из СНБ

НДС, (%): [input]  
Совместное применение показателей пересчета стоимости (индексов и видов цен): Нет

Назначать коэффициенты при занесении материалов / оборудования

Применить | Отмена

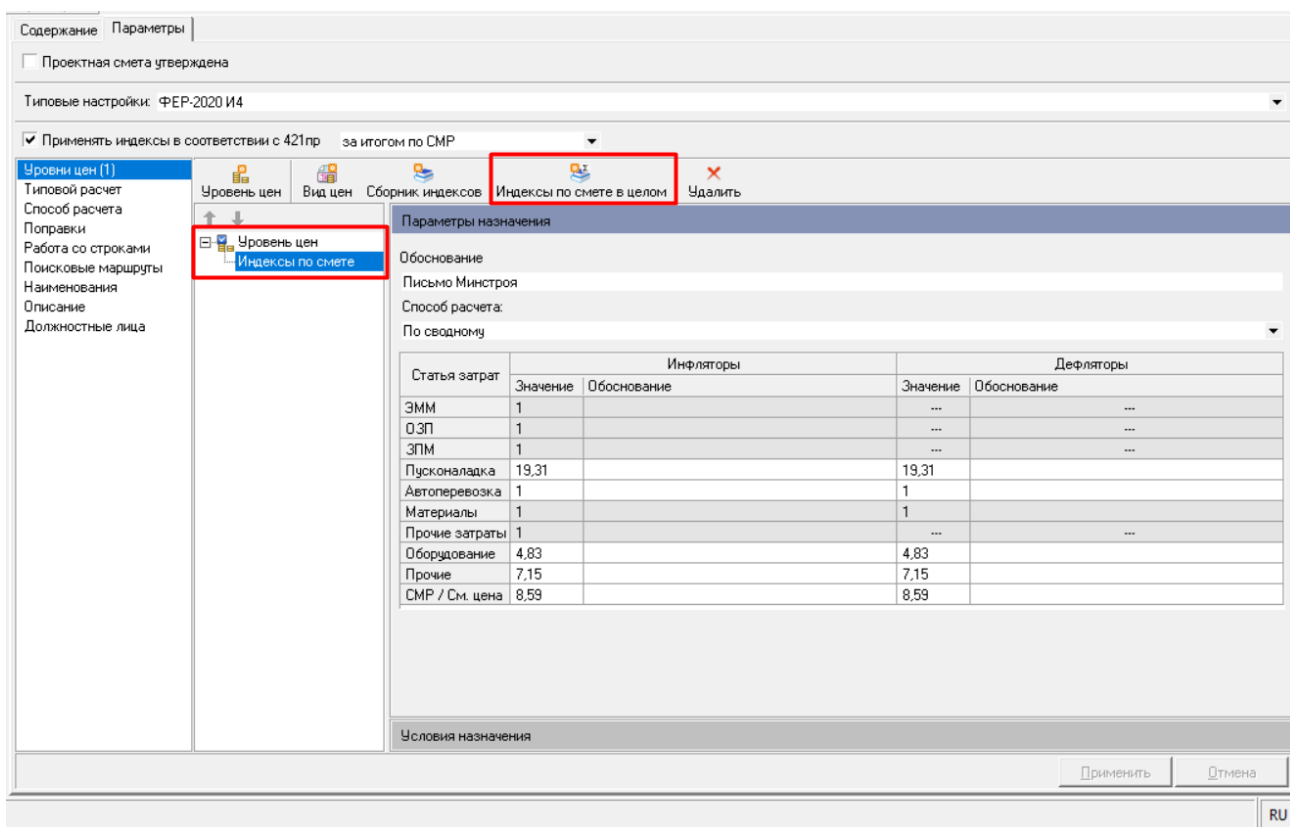
RU

### Настройка объекта Применять Индексы в соответствии с 421пр

Данная настройка позволяет изменить способ расчета в соответствии с Методикой определения сметной стоимости строительства, реконструкции капитального ремонта, сноса объектов капитального строительства, работ по сохранению объектов культурного наследия (памятников истории и культуры) народов Российской Федерации на территории Российской Федерации, утвержденной Приказом Минстроя России от 4 августа 2020 г. № 421/пр:

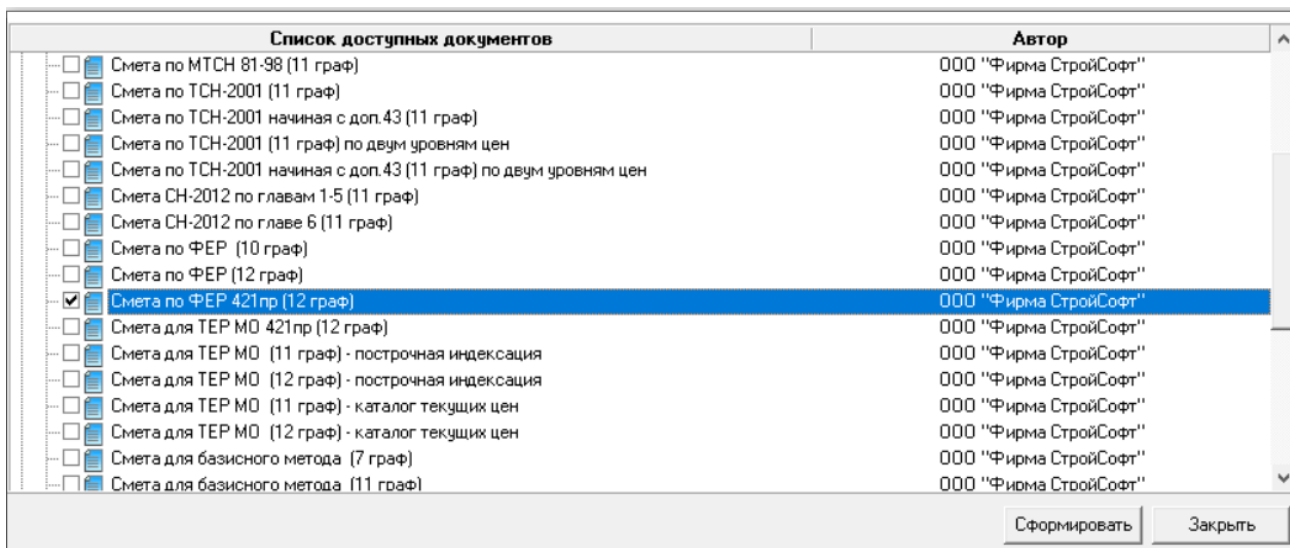
- применение индексов за итогом
- изменение расчета прайсовых позиций
- округление поправочных коэффициентов до 7 знаков после запятой

Методика предполагает расчет сметы в базисных ценах с применением индексов за итогом, поэтому рекомендуется использовать один уровень цен с индексами по смете в целом:



*Настройка объекта Применять Индексы в соответствии с 421пр*

Для формирования выходной формы пользуйтесь «Смета по ФЕР 421пр (12 граф)»:



*Выходная форма Смета по ФЕР 421пр*

## Параметры формирования:

Смета 12 гр. ФЕР 421пр



Печатать титул документа

Шапка на каждую локальную смету

Локальная смета с нового листа

**Заголовок сметы**

Локальная смета

Локальный сметный расчет

**Ориентация листа**

Портрет

Альбом

**Шапка документа**

С утверждением

Без утверждения

**Обоснование**

Обычное

Альтернативное

Альтернативное сокращенное

**Расчет стоимости ресурсов**

Формировать ведомость

Документ с нового листа

Параметры документа ...

**Использовать цены**

ноябрь 2020 года

Статус

Сформировать Отмена

**Сметные строки**

Печатать № п/п для подчиненных строк

Печатать строки с нулевым объемом

Печатать нулевые показатели

Печатать формулы в объемах

Печатать полные единицы измерения

Печатать строки-комментарии

Печатать ценообразование базовой цены

Печатать компенсацию строк

Показать индикацию исключенных строк

Выделять оборудование

**Поправочные коэффициенты**

Печатать заменяющие поправки

Печатать код поправки

Печатать примечание к поправке

**Итоги**

Печатать итоги по 421пр

Печатать нулевые итоги

Печатать дим. зат. по ЛС (польз.)

Печатать подписи должностных лиц

Параметры формирования

Общий вид выходной формы:

Smet.ru (495) 974-1589											
Наименование редакции сметных нормативов: приказ Министра России № 876/пр от 26.12.2019 года (в редакции приказов от 30.03.2020 № 172/пр, от 1.06.2020 г. № 294/пр, от 30.06.2020 г. № 352/пр)											
Наименование программного продукта: Программа для ЭВМ «Программа: «Smet.ru» версия 11»											
(наименование стройки)											
<b>Методика 421/пр</b>											
(наименование объекта капитального строительства)											
<b>ЛОКАЛЬНАЯ СМЕТА № Новая локальная смета</b>											
(наименование конструктивного решения)											
Составлен		Базисно-индексный метод									
Основание		(проектная и (или) иная техническая документация)									
Составлена в ценах Письмо Минстроя (1.01.2000)											
Сметная стоимость		95,13		11,07 тыс. руб.		Средства на оплату труда рабочих		4,34		0,51 тыс. руб.	
в том числе:						Нормативные затраты труда рабочих		57,00		чел.-ч.	
строительных работ		95,13		11,07 тыс. руб.		Нормативные затраты труда машинистов		5,20		чел.-ч.	
монтажных работ		0,00		0,00 тыс. руб.		Расчетный измеритель конструктивного решения		0			
оборудования		0,00		0,00 тыс. руб.							
прочих затрат		0,00		0,00 тыс. руб.							
№ п/п	Обоснование	Наименование работ и затрат	Единица измерения	Количество			Сметная стоимость в базисном уровне цен (в текущем уровне цен (гр.8) для ресурсов, отсутствующих в СНБ), руб.			Индексы	Сметная стоимость в текущем уровне цен, руб.
				на единицу	коэффициенты	всего с учетом	на единицу	коэффициенты	всего		
1	2	3	4	5	6	7	8	9	10	11	12
1	08-03-002-5	Кладка стен из легкобетонных камней с облицовкой в процессе кладки кирпичом (в 1/2 кирпича) толщиной 320 мм при высоте этажа до 4 м	м3	10		10					
1		ОТ					50,50		505		
3		ЭМ					44,93		449		
2		в т.ч. ОТм					5,50		55		
4		М					782,49		7 825		
		ЗТ	чел-ч	5,7		57					
		ЗТм	чел-ч	0,52		5,2					
		Итого по расценке					877,92		8 779		
		ФОТ							560		
	МДС 81-33.2004 прил.4 п.8	НР Конструкции из кирпича и блоков	%	122		122			683		
	МДС 81-25.2001 прил.3 письмо АП-5536/06 прил.1 п.8	СП Конструкции из кирпича и блоков	%	80		80			448		
2	прайс	кирпич	шт.	100		100	100,00		1 164	8,59	10 000
		Базисная стоимость: 100,00 = 100									
		<b>Всего по позиции</b>							<b>9 910</b>		
		<b>Всего по позиции</b>							<b>1 164</b>		
		<b>ВСЕГО по смете</b>									
		ВСЕГО СМР (без учета перевозки) по смете (в базисном уровне цен с пересчетом в текущий уровень)							11 074	8,59	95 126
		ВСЕГО перевозка по смете (в базисном уровне цен с пересчетом в текущий уровень)							0	1,00	0
		ВСЕГО оборудование по смете (в базисном уровне цен с пересчетом в текущий уровень)							0	4,83	0
		ВСЕГО прочие затраты по смете (в базисном уровне цен с пересчетом в текущий уровень)							0		0
		в том числе									
		пусконаладочные работы							0	19,31	0
		прочие затраты							0	7,15	0
		<b>ВСЕГО по смете (в базисном и текущем уровнях цен)</b>							<b>11 074</b>		<b>95 126</b>
		в том числе									
		материальные ресурсы, отсутствующие в СНБ (в текущем уровне цен)									10 000
		оборудование, отсутствующие в СНБ (в текущем уровне цен)									0
Составил		[должность, подписи(инициалы, фамилия)]									
Проверил		[должность, подписи(инициалы, фамилия)]									

### Общий вид сформированного документа

Для пересчета уже созданных объектов поставьте галку Применять Индексы по смете за итогом (421/пр) и пересчитайте объект на вкладке Содержание (или откройте его):

Содержание | Параметры

Наименование

- СТРУКТУРА
- СМЕТЫ
- ВЫПОЛНЕНИЯ
- М-29
- РЕСУРСНЫЕ РАСЧЕТЫ
- КС-3

Архивные копии

Наименование	Шифр	Ревизия	Дата	Пользователь

Краткое описание объекта (необходим пересчет) **Пересчитать**

Наименование:  
 Шифр:  
 Нормативная база:  
 Дата изменения: 13.08.20 13:09:17

Показатели пересчета уровня цен "Уровень цен":  
 · не назначены

Стоимость	Уровень цен
Строительных работ с НР и СП	0,00
Монтажных работ с НР и СП	22 900,71
Оборудования	0,00
Прочих работ с НР и СП	0,00
<b>Всего с НР и СП</b>	<b>22 900,71</b>
<b>Итого с начислениями</b>	<b>22 900,71</b>

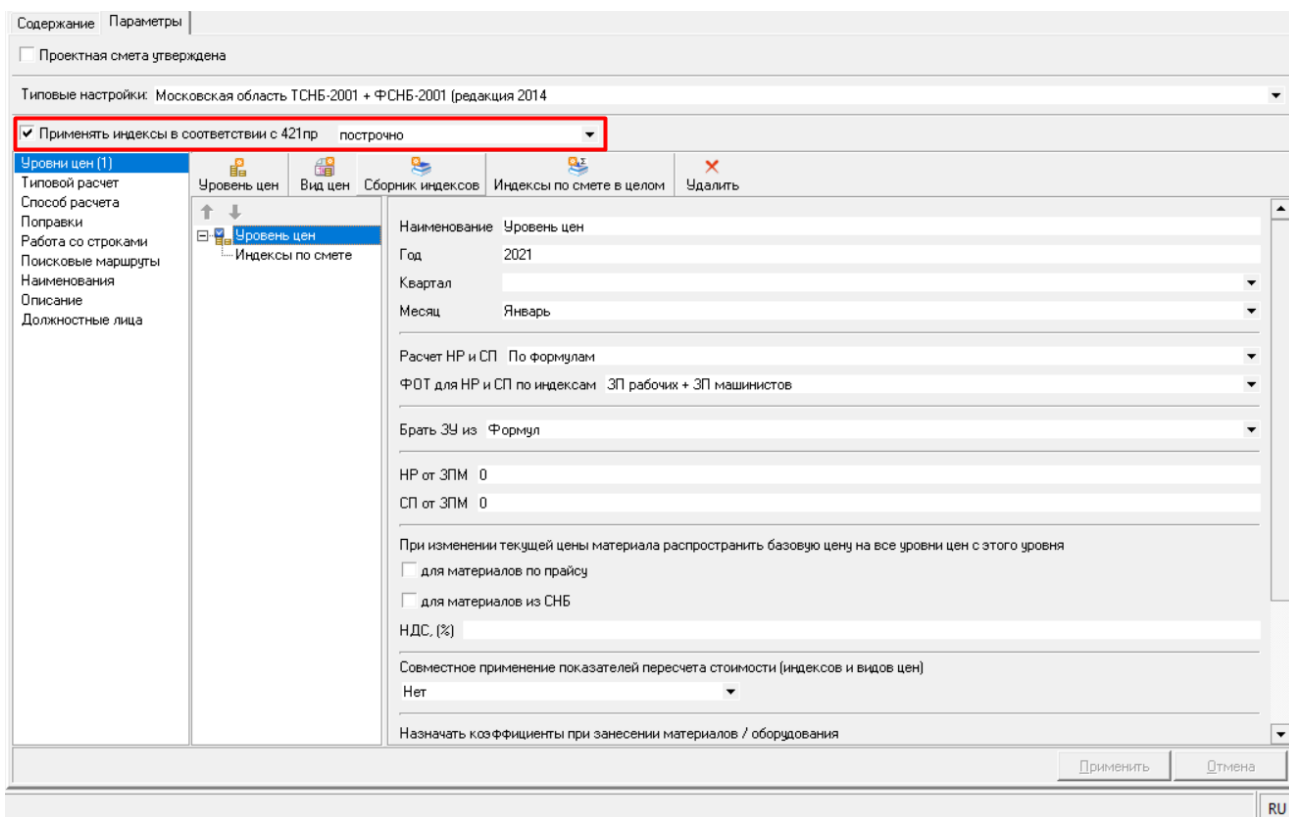
Проектная смета | Акт КС-2 | Исполнительная | Журнал КС-6 | Отчет М-29 | Ресурсный расчет | Справка КС-3

RU

*Пересчет сметы*

## Работа по ПЦСН 2020 МО

Добавлена новая настройка для объекта – Применять Индексы в соответствии с 421пр -  
 Построчно:



### *Настройка объекта Применять Индексы в соответствии с 421пр*

Сметы рекомендуется создавать в одном текущем уровне цен с использованием сборника индексов (например, разработанные ГАУ МО Мособлгосэкспертиза) или индексами по смете в целом:



Содержание | Параметры

Проектная смета утверждена

Типовые настройки: Московская область ТСНБ-2001 + ФСНБ-2001 (редакция 2014)

Применять индексы в соответствии с 421пр построчно

Уровни цен (1)

- Типовой расчет
- Способ расчета
- Поправки
- Работа со строками
- Поисковые маршруты
- Наименования
- Описание
- Должностные лица

Уровень цен Вид цен Сборник индексов Индексы по смете в целом Удалить

Уровень цен  
Индексы: 2020, Ноябрь

Параметры назначения

Индексы: ТСНБ-2001 Московской области (редакция 2014 г)

Месяц: 2020 Ноябрь

При занесении подчиненных строк копировать индексы от родительской строки

Способ расчета: По статьям

Общие индексы к сборнику

Обоснование:

Статья затрат	Инфляторы		Дефляторы	
	Значение	Обоснование	Значение	Обоснование
Материалы	1		1	
Оборудование	1		1	
Прочие	1		1	
СМР	1		1	

Условия назначения

Применить Отмена

RU

### Настройка объекта Применять Индексы в соответствии с 421пр

Данная настройка позволяет корректно рассчитывать сметы в соответствии с Порядком ценообразования и сметного нормирования в строительстве Московской области ПЦСН 2020 МО.

Для формирования выходной формы Локального сметного расчета по форме указанной в Приложении №3 ПЦСН 2020 МО пользуйтесь формой Смета для ТЕР МО 421 пр (12 граф):

Список доступных документов	Автор
<input type="checkbox"/> Смета по ТСН-2001 (11 граф) по двум уровням цен	000 "Фирма СтройСофт"
<input type="checkbox"/> Смета по ТСН-2001 начиная с доп.43 (11 граф) по двум уровням цен	000 "Фирма СтройСофт"
<input type="checkbox"/> Смета СН-2012 по главам 1-5 (11 граф)	000 "Фирма СтройСофт"
<input type="checkbox"/> Смета СН-2012 по главе 6 (11 граф)	000 "Фирма СтройСофт"
<input type="checkbox"/> Смета по ФЕР (10 граф)	000 "Фирма СтройСофт"
<input type="checkbox"/> Смета по ФЕР (12 граф)	000 "Фирма СтройСофт"
<input type="checkbox"/> Смета по ФЕР 421пр (12 граф)	000 "Фирма СтройСофт"
<input checked="" type="checkbox"/> Смета для ТЕР МО 421пр (12 граф)	000 "Фирма СтройСофт"
<input type="checkbox"/> Смета для ТЕР МО (11 граф) - построчная индексация	000 "Фирма СтройСофт"
<input type="checkbox"/> Смета для ТЕР МО (12 граф) - построчная индексация	000 "Фирма СтройСофт"
<input type="checkbox"/> Смета для ТЕР МО (11 граф) - каталог текущих цен	000 "Фирма СтройСофт"
<input type="checkbox"/> Смета для ТЕР МО (12 граф) - каталог текущих цен	000 "Фирма СтройСофт"
<input type="checkbox"/> Смета для базисного метода (7 граф)	000 "Фирма СтройСофт"
<input type="checkbox"/> Смета для базисного метода (11 граф)	000 "Фирма СтройСофт"
<input type="checkbox"/> Смета для ресурсного метода (14 граф)	000 "Фирма СтройСофт"
<input type="checkbox"/> Смета в текущих ценах (14 граф)	000 "Фирма СтройСофт"
<input type="checkbox"/> Смета для ТЕР (14 граф)	000 "Фирма СтройСофт"

Сформировать | Закрыть

## Выходная форма Смета для ТЕР МО 421пр

Параметры формирования:

Смета 12 гр. ТЕР МО 421пр

Печатать титул документа

Шапка на каждую локальную смету

Локальная смета с нового листа

**Заголовок сметы**

Локальная смета

Локальный сметный расчет

**Ориентация листа**

Портрет

Альбом

**Шапка документа**

С утверждением

Без утверждения

**Обоснование**

Обычное

Альтернативное

Альтернативное сокращенное

**Расчет стоимости ресурсов**

Формировать ведомость

Документ с нового листа

Параметры документа ...

**Использовать цены**

ноябрь 2020 года

Статус

**Сметные строки**

Печатать № п/п для подчиненных строк

Печатать строки с нулевым объемом

Печатать нулевые показатели

Печатать формулы в объемах

Печатать полные единицы измерения

Печатать строки-комментарии

Печатать ценообразование базовой цены

Печатать компенсацию строк

Показать индикацию исключенных строк

Выделять оборудование

**Поправочные коэффициенты**

Печатать заменяющие поправки

Печатать код поправки

Печатать примечание к поправке

**Итоги**

Печатать итоги по 421пр

Печатать нулевые итоги

Печатать дим. зат. по ЛС (польз.)

Печатать подписи должностных лиц

Сформировать Отмена

Параметры формирования

Для пересчета уже созданных объектов поставьте галку Применять индексы в соответствии с 421 пр и пересчитайте объект на вкладке Содержание (или откройте его):

Содержание | Параметры

Наименование

- СТРУКТУРА
- СМЕТЫ
- ВЫПОЛНЕНИЯ
- М-29
- РЕСУРСНЫЕ РАСЧЕТЫ
- КС-3

Архивные копии

Наименование	Шифр	Ревизия	Дата	Пользователь

Краткое описание объекта (необходим пересчет) Пересчитать

Наименование:  
 Шифр:  
 Нормативная база:  
 Дата изменения: 13.08.20 13:09:17

Показатели пересчета уровня цен "Уровень цен":  
 · не назначены

Стоимость	Уровень цен
Строительных работ с НР и СП	0,00
Монтажных работ с НР и СП	22 900,71
Оборудования	0,00
Прочих работ с НР и СП	0,00
<b>Всего с НР и СП</b>	<b>22 900,71</b>
<b>Итого с начислениями</b>	<b>22 900,71</b>

Проектная смета | Акт КС-2 | Исполнительная | Журнал КС-6а | Отчет М-29 | Ресурсный расчет | Справка КС-3

RU

*Пересчет сметы*

## Отдельное округление для итоговых значений базисного и текущего уровня цен

В параметрах объекта, при использовании параметра "Применять индексы в соответствии с 421пр", на вкладке Способ расчета появляется возможность отдельно задавать точность округления для итоговых стоимостных показателей базисного и текущего уровня цен.

## Параметры объекта - Способ расчета при использовании параметра “Применять индексы в соответствии с 421пр”

Содержание | Параметры

Проектная смета утверждена

Типовые настройки: ФЕР-2020 И4

Применять индексы в соответствии с 421пр за итогом по СМР

Уровни цен (1)  
Типовой расчет  
**Способ расчета**  
Поправки  
Работа со строками  
Поисковые маршруты  
Наименования  
Описание  
Должностные лица

Режим расчета

- Базисно-индексный
  - Режим компенсации стоимости
- Ресурсный
  - Учитывать в стоимости только неучтенные ресурсы
  - Рассчитывать ЗПМ на основании трудовых ресурсов с типом "Машинист"

Рассчитывать стоимость на основании нормативной Сметной цены

Применять зимнее удорожание в расчете стоимостных показателей

Отображать индексы в ресурсной части с расценки

Виды норм | Сметные нормы списания

Кодировка | Коды ценников

**Точность округления стоимостных показателей**

<input type="radio"/> На единицу <ul style="list-style-type: none"><li><input type="radio"/> без округления</li><li><input type="radio"/> до рублей</li><li><input type="radio"/> до десятков копеек</li><li><input checked="" type="radio"/> до копеек</li></ul>	<input type="radio"/> Итоговые в базисном уровне цен <ul style="list-style-type: none"><li><input type="radio"/> без округления</li><li><input checked="" type="radio"/> до рублей</li><li><input type="radio"/> до десятков копеек</li><li><input type="radio"/> до копеек</li></ul>	<input type="radio"/> Итоговые в текущем уровне цен <ul style="list-style-type: none"><li><input type="radio"/> без округления</li><li><input checked="" type="radio"/> до рублей</li><li><input type="radio"/> до десятков копеек</li><li><input type="radio"/> до копеек</li></ul>
---	---	--

Применить | Отмена

*Параметры объекта - Способ расчета при использовании параметра “Применять индексы в соответствии с 421пр”*

**Обратите внимание.** При создании смет рекомендуется создавать их с одним (текущим) уровнем цен. Базисный уровень отображается в лимитированных затратах при использовании индекса за итогом по СМР, отчетные формы по новой методике содержат итоги в двух уровнях цен.

Настройка Применять индексы в соответствии с 421пр - за итогам к элементам ПЗ

Добавлена новая настройка для объекта – Применять Индексы в соответствии с 421пр - за итогом к элементам ПЗ:

Содержание | Параметры

Проектная смета утверждена

Типовые настройки: ФЕР-2020 И4

Применять индексы в соответствии с 421пр - за итогом к элементам ПЗ

Уровни цен (1)

Типовой расчет

Способ расчета

Поправки

Работа со строками

Поисковые маршруты

Наименования

Описание

Должностные лица

Уровень цен

Индексы по смете

Наименование: Уровень цен

Год: 2020

Квартал: [dropdown]

Месяц: Ноябрь

Расчет НР и СП: По формулам

ФОТ для НР и СП по индексам: ЗП рабочих + ЗП машинистов

Брать ЗУ из: Формул

НР от ЗПМ: 0

СП от ЗПМ: 0

При изменении текущей цены материала распространить базовую цену на все уровни цен с этого уровня

для материалов по прайсу

для материалов из СНБ

НДС, (%): [input]

Совместное применение показателей пересчета стоимости (индексов и видов цен)

Нет [dropdown]

Назначать коэффициенты при занесении материалов / оборудования

Применить | Отмена

*Параметры объекта - Применять индексы в соответствии с 421пр - за итогом к элементам ПЗ"*

При создании смет рекомендуется создавать их с одним (текущим) уровнем цен. Базисный уровень отображается в лимитированных затратах при использовании индекса по статьям ПЗ, отчетная форма по новой методике (Смета по ФЕР 421пр (12 граф)) содержит итоги в двух уровнях цен. Для ОЗП и ЗПМ индексы отображаются в сметных строках, для остальных статей затрат - в итогах.

## Панель лимитированные затраты

Доработана панель "Лимитированные затраты".

При использовании параметра "Применять индексы в соответствии с 421пр - за итогом по СМР/за итогом к элементам ПЗ" отображаются столбцы:

- Стоимость базовая
- Индекс
- Стоимость текущая

И появляются новые стандартные виды итогов:

- Стоимость материалов, отсутствующих в СНБ

- Стоимость оборудования, отсутствующего в СНБ
- Пусконаладочные работы
- Всего СМР (без учета перевозки)
- Всего ФОТ (справочно)

Обратите внимание, что колонка индекс заполняется в соответствии с условиями назначения индексов - они могут быть разными для Локальных смет. Поэтому индексы в итогах по объекту не отображаются.

Лимитированные затраты при использовании параметра “Применять индексы в соответствии с 421 приказом - за итогом по СМР”

Лимитированные затраты		Сметные ресурсы	Сметные индексы	Состав работ	Стандартные итоги			Тип	Печать	Примечание
+	-	№п/п	Переменная	Наименование	Текущий уровень цен					
					Стоимость базовая	Индекс	Стоимость текущая			
Ст	▶	1	ПЗ	Прямые затраты	1 640			- ПЗ	Нет	
		2	СтМатОб	Стоимость материальных ресурсов (всего)	1 164			- СтМатОб	Нет	
ТР			СтМатПрайс	Стоимость материалов, отсутствующих в СНБ	1 164		10 000	- СтМатОбПс	Да	
			ОборудПрайс	Стоимость оборудования, отсутствующего в СНБ	0		0	-	Да	
ВР		3	СтМатОбЗак	Стоимость материалов и оборудования заказчика	0			- СтМатОбЗак	Нет	
		4	СтМатОбПод	Стоимость материалов и оборудования подрядчика	1 164			- СтМатОбПс	Нет	
		5	СтМат	Стоимость материалов (всего)	1 164			- СтМат	Нет	
		6	СтМатЗак	Стоимость материалов заказчика	0			- СтМатЗак	Нет	
		7	СтМатПод	Стоимость материалов подрядчика	1 164			- СтМатПод	Нет	
		8	Оборуд	Стоимость оборудования (всего)	0	4,83	0	- Оборуд	Нет	
		9	ОборудЗак	Стоимость оборудования заказчика	0	4,83	0	- ОборудЗак	Нет	
		10	ОборудПод	Стоимость оборудования подрядчика	0	4,83	0	- ОборудПод	Нет	
		11	ЭММ	Эксплуатация машин	183			- ЭММ	Нет	
		13	ЭПМ	ЭП машинистов	35			- ЭПМ	Нет	
		14	ОЗП	Основная ЭП рабочих	293			- ОЗП	Нет	
		16	Строит	Строительные работы с НР и СП	2 302			- Строит	Нет	
		17	Монтаж	Монтажные работы с НР и СП	0			- Монтаж	Нет	
		18	Прочие	Прочие работы с НР и СП	0	7,15	0	- Прочие	Нет	
			ПНР	Пусконаладочные работы	0	19,31	0	-	Да	
		20	ВозврМат	Возврат материалов	0			- ВозврМат	Нет	
		21	ТрудСтр	Трудозатраты строителей	19,665			- ТрудСтр	Нет	
		22	ТрудМаш	Трудозатраты машинистов	1,95			- ТрудМаш	Нет	
		23	ТранспМат	Транспорт материалов	0			- ТранспМат	Нет	
			СМР	Всего СМР (без учета перевозки)	2 302	8,59	19 774	-	Да	
		24	Перевозка	Перевозка грузов	0	1	0	- Перевозка	Нет	
			ФОТ	Всего ФОТ (справочно)	328			-	Да	
		25	НР	Накладные расходы	400			- НР	Нет	
		26	СмПриб	Сметная прибыль	262			- СмПриб	Нет	
		27	Всего	Всего с НР и СП	2 302		19 774	- Всего	Нет	

*Лимитированные затраты при использовании параметра “Применять индексы в соответствии с 421 приказом - за итогом по СМР”*

При использовании параметра “Применять индексы в соответствии с 421пр - построчно” появляются новые стандартные виды итогов:

- Стоимость материалов, отсутствующих в СНБ
- Стоимость оборудования, отсутствующего в СНБ
- Всего СМР (без учета перевозки)
- Всего ФОТ (справочно)

## Лимитированные затраты при использовании параметра “Применять индексы в соответствии с 421пр - по статьям”

Лимитированные затраты   Сметные ресурсы   Сметные индексы   Состав работ							
	№п/п	Переменная	Наименование	Стандартные итоги	Тип	Печать	Примечание
				Текущий уровень цен			
	1	ПЗ	Прямые затраты	14 083	ПЗ	Нет	
Ст	2	СтМатОб	Стоимость материальных ресурсов (всего)	10 000	СтМатОб	Нет	
ТР		СтМатПрайс	Стоимость материалов, отсутствующих в СНБ	10 000		Да	
		ОборудПрайс	Стоимость оборудования, отсутствующего в СНБ	0		Да	
ВР	3	СтМатОбЗак	Стоимость материалов и оборудования заказчика	0	СтМатОбЗак	Нет	
	4	СтМатОбПод	Стоимость материалов и оборудования подрядчика	10 000	СтМатОбПод	Нет	
	5	СтМат	Стоимость материалов (всего)	10 000	СтМат	Нет	
	6	СтМатЗак	Стоимость материалов заказчика	0	СтМатЗак	Нет	
	7	СтМатПод	Стоимость материалов подрядчика	10 000	СтМатПод	Нет	
	8	Оборуд	Стоимость оборудования (всего)	0	Оборуд	Нет	
	9	ОборудЗак	Стоимость оборудования заказчика	0	ОборудЗак	Нет	
	10	ОборудПод	Стоимость оборудования подрядчика	0	ОборудПод	Нет	
	11	ЭММ	Эксплуатация машин	1 569	ЭММ	Нет	
	13	ЗПМ	ЗП машинистов	298	ЗПМ	Нет	
	14	ОЗП	Основная ЗП рабочих	2 514	ОЗП	Нет	
	16	Строит	Строительные работы с НР и СП	19 764	Строит	Нет	
	17	Монтаж	Монтажные работы с НР и СП	0	Монтаж	Нет	
	18	Прочие	Прочие работы с НР и СП	0	Прочие	Нет	
	20	ВозврМат	Возврат материалов	0	ВозврМат	Нет	
	21	ТрудСтр	Трудозатраты строителей	19,665	ТрудСтр	Нет	
	22	ТрудМаш	Трудозатраты машинистов	1,95	ТрудМаш	Нет	
	23	ТранспМат	Транспорт материалов	0	ТранспМат	Нет	
		СМР	Всего СМР (без учета перевозки)	19 764		Да	
	24	Перевозка	Перевозка грузов	0	Перевозка	Нет	
		ФОТ	Всего ФОТ (справочно)	2 812		Да	
	25	НР	Накладные расходы	3 431	НР	Нет	
	26	СмПриб	Сметная прибыль	2 250	СмПриб	Нет	
	27	Всего	Всего с НР и СП	19 764	Всего	Нет	

*Лимитированные затраты при использовании параметра “Применять индексы в соответствии с 421 приказом - по статьям”*

## Работа по 421/пр с дополнительными сборниками КТЦ

Доработан расчет при использовании КТЦ с дополнительными сборниками материалов (с нулевой базовой ценой), в случае активации настройки "Применять индексы в соответствии с 421пр"

## Выходные формы Excel

### Новые выходные формы

Добавлены отчетные формы “Смета по ФЕР 421пр (12 граф)”, “Смета для ТЕР МО 421пр (12 граф)”

## Отчеты

Внесены изменения в шаблон выходной отчетной формы “Объектная смета” в части вывода информации о базовом уровне цен в шапке документа.